



Kursanalys - KTH¹

Formulär för kursansvarig.

Kursanalysen utförs under kursens gång.

Nomenklatur: F – föreläsning, Ö – övning, R – räknestuga, L – laboration, S – seminarium)

KURSDATA Obligatorisk del ²

Kursens namn	Kursnummer
Adaptive signal processing	EQ2400
Kurspoäng och poäng fördelat på exam-former	När kursen genomfördes
6	p3 VT15
Examination	
•PRO1 - Projekt, 1,0 hp, betygsskala: P, F	
•PRO2 - Projekt, 1,0 hp, betygsskala: P, F	
• TENA - Skriftlig tentamen, 4,0 hp, betygsskala: A, B, C, D, E, FX, F	
Kursansvarig och övriga lärare	Undervisningstimmar, fördelat på F, Ö, R, L, S
Magnus Jansson (responsible, lecturer)	F24
Nima Najari Moghadam (Teaching assistant)	Ö14

Antal registrerade studenter 12

Prestationsgrad efter 1:a examenstillfället, i % 75%

Examinationsgrad efter 1:a examenstillfället, i % 75%

MÅL

Ange övergripande målen för kursen

See course plan

Ange hur kursen är utformad för att uppfylla målen

12 lectures to give an overview of the theory. 7 problem solving sessions led by a TA to illustrate problem solving techniques. This is fewer sessions than in most other courses with the motivation to give more time to students' own practicing of problem solving. Computer exercise material is provided (but not scheduled in class) to practice computer based problem solving and to illustrate theory. Examination consists of 2 projects where semipractical problems should be solved by computer based tools and reported in a written report in groups of 2 students. The projects also serve the purpose of getting students active during the course. Written exam in the end.

Eventuellt deltagande i länkmöte före kursstart

Synpunkter från detta

¹ Instruktioner till kursanalysformulär sist i dokumentet

² Rektors beslut: <http://www.kth.se/info/kth-handboken/II/12/1.html>

Kursens pedagogiska utveckling I

Beskriv de förändringar som gjorts sedan förra kursomgången. (Berätta även för studenterna vid kursstart)

New project assignment material. We introduced voluntary weakly homework problems that was giving bonus points for the exam. Since we have few tutorials we want to stimulate students to start doing problem solving on their own during the entire course period.

Kontakt med studenterna under kursens gång

Studenter i årets kurs-nämnd:	Namn	E-post <small>(lämnas blank vid webbpublicering)</small>
	None	

Resultat av formativ mittkursenkät Only contact with students in class and using KTH social/email.

Resultat av kursmöten

Kontakt med övriga lärare under kursens gång

Kommentarer

Kursenkät; teknologernas synpunkter Obligatorisk del ³

Att komma ihåg:

- 1) Uppmana, mha kursnämnden, till ifyllande av kursenkät i anslutning till / just efter slutexaminationen
- 2) Delge kursnämnden enkäten
- 3) Publicera enkäten under en kortare tid

Period, då enkäten var aktiv 16/03/2015 - 31/03/2015

Frågor, som adderades till standardfrågorna This year we used the LEQ standard questionnaire.

Svarsfrekvens 71%

Förändringar sedan förra genomförandet We used LEQ this year. Notice that we also had 3 PhD students taking the course and they were also asked to fill out the LEQ.

Helhetsintryck Very good

Relevanta webb-länkar Course homepage: <https://www.kth.se/social/course/EQ2400/>

Kursansvarigs tolkning av enkät

Positiva synpunkter It appears the students liked most of the course. See scores and comments in the evaluation. Projects are very appreciated.

Negativa synpunkter See eval. Tutorials could be more interactive.

Var kursen relevant i förhållande till kursmålen? Yes

Syn på förkunskaperna Adequate

Syn på undervisningsformen Mostly good. Teaching could be more focused on explaining and illustrating the general ideas and could be more activating.

Syn på kurslitt/kursmaterial Mostly positive

Syn på examinationen Projects are considered very useful. Examination is honest, fair and relevant.

Speciellt intressanta kommentarer

³ Rektors beslut: <http://www.kth.se/info/kth-handboken/II/12/1.html>

Synpunkter från övriga lärare efter avslutad kurs

Vad fungerade bra

Vad fungerade mindre bra

Resultat av kursnämndsmöte efter examination

Studenternas sammanfattn.

Förslag till förändringar

Länk till kursnämndsprot.

Kursansvarigs sammanfattande berättelse

Helhetsintryck See comments under the course evaluation

Positiva synpunkter

Negativa synpunkter

Syn på förkunskaperna

Syn på undervisningsformen

Syn på kurslitt/kursmaterial

Syn på examinationen

Kursens pedagogiska utveckling II ⁴ Obligatorisk del

Hur förändringarna till denna kursomgång fungerade The voluntary homeworks seem to work rather well. The wish is that all students should do them. My feeling is that students that need them the most also drop out more easily. This year, Project 2 involved all adaptive filters taught, which was good and worked well. We also continued using oral presentation/examination of projects.

Förändringar som bör göras inför nästa kursomgång Better activation of students in class. Update computer exercise material.

Övrigt

Kommentarer

We had 3 PhD students this year and they also responded to the survey. This probably influenced the response.

⁴ Rektors beslut: <http://www.kth.se/info/kth-handboken/II/12/1.html>

Instruktioner till kursanalysformulär

- 1) Kursanalysformuläret fylls i interaktivt; fälten expanderar automatiskt.
- 2) Fyll i fälten inom en månad efter kursens slut. (Viktigt krav från KTH!)
Skicka sedan till studierektor (som vidarebefordrar till prefekt och programansvarig).
- 3) Försök att ge så kompletta uppgifter som möjligt.
Tänk på att kursanalysen är ett hjälpmedel inte bara för teknologerna, utan även för Dig som lärare.
- 4) Med ”prestationsgrad” avses antalet presterade poäng hittills på kursen (inlämningsuppgifter, projektuppgifter, laborationer etc.) dividerat med antalet möjliga poäng för de registrerade studenterna. Med ”examinationsgrad” avses antalet studenter av de registrerade, som klarat samtliga kurskrav.
Kurssekreteraren hjälper gärna till här.
- 5) Kontakten med studenterna:
 - Etablera kursnämnd under kursens första vecka (minst två studerande, gärna genusbalanserad).
 - Lämplig bonus till kursnämndsdeltagarna är fri kurslitteratur.
 - Om kursnämnd ej kan etableras, skall sektionens studienämndsordförande (SNO) kontaktas genast (se www.ths.kth.se/utbildning/utbildningsradet.html för kontaktuppgifter).
 - Kursnämnden skall sammanträda under kursens gång, exempelvis i halvtid. Har mittkursutvärdering genomförts, skall den diskuteras då.
 - Kursnämnden skall även ha ett möte efter det att studenterna har besvarat kursutvärderingen och kursnämndens studenter fått tillgång till resultaten. Undantaget är kurser i period fyra, där mötet bör ske direkt efter examinationen är avslutad för att analysen skall vara klar innan sommaren.
 - Under det avslutande kursnämndsmötet bör studenterna föra protokoll. Detta protokoll skall kursansvarig få senast en vecka efter mötet.
 - Det är kursansvarigs ansvar att kalla till kursnämndsmöten.

Slutligen, tänk på:

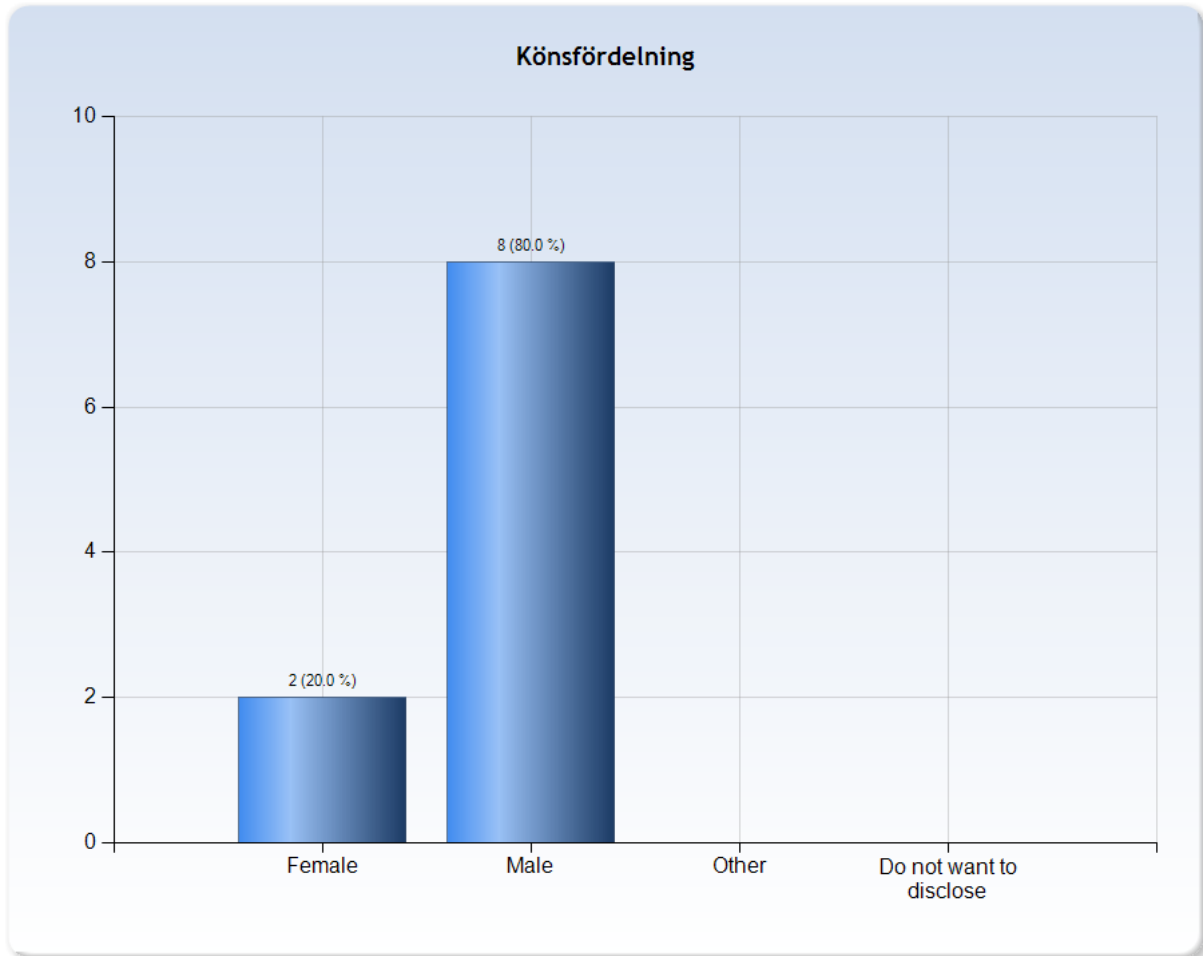
- det är viktigt att kursanalysen tydligt *visar utvecklingen av kursens kvalitet* från ett läsår till nästa.
- möjligheten att lägga ut kursanalysen på kurshemsidan.
- spara kursanalysen till förberedelsearbetet inför nästa kursomgång.



EQ2400 - 232146 - 2015-03-14

Antal respondenter: 14
Antal svar: 10
Svarsfrekvens: 71.43 %

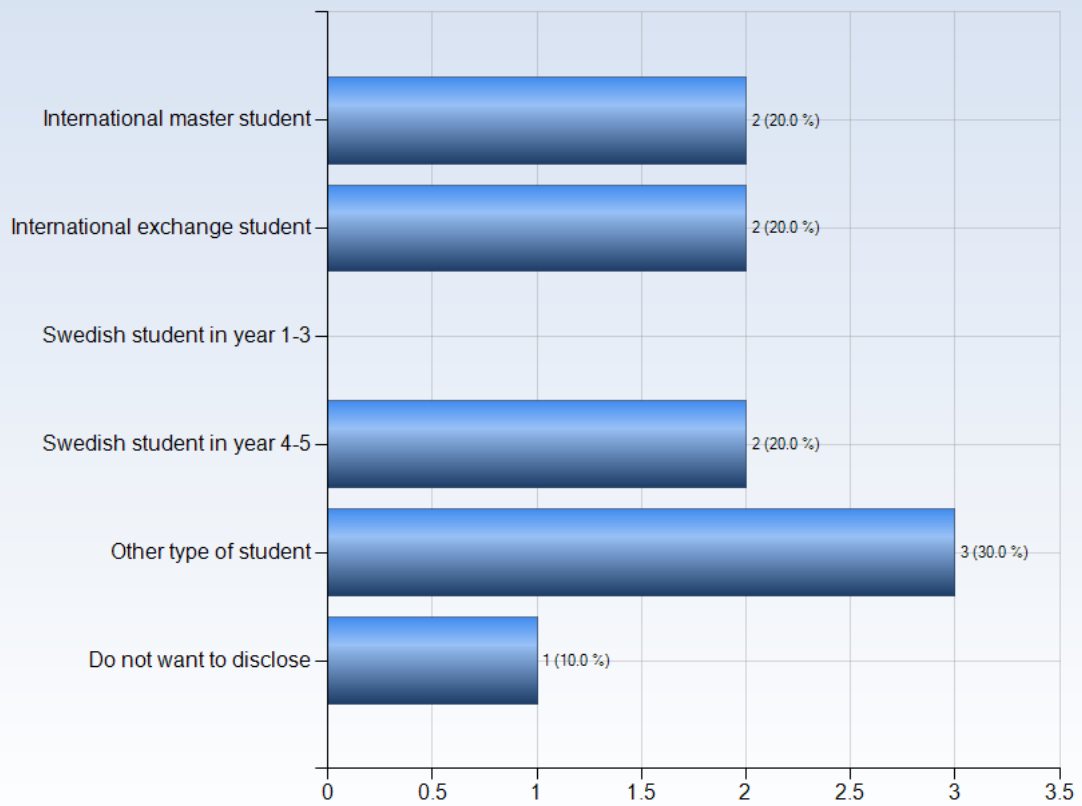
RESPONDENTERNAS PROFIL



Kommentarer

(Jag är: Male)
Courses in Signal and Systems
and DSP.

Studentgrupper



Kommentarer

(Jag är: International master student)

The course is self contained and does not demand an excessive background.
It would be nice to be able to exploit our backgrounds a little bit more.

(Jag är: Other type of student)

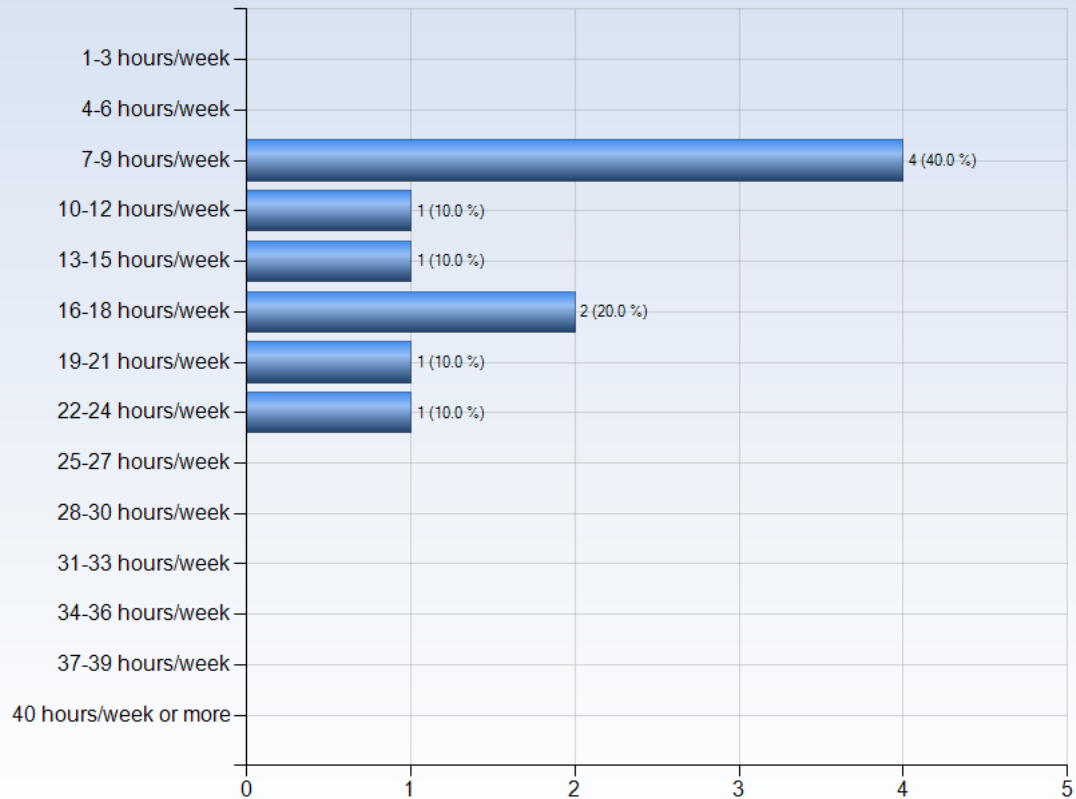
International PhD student.

phd



UPPSKATTAD ARBETSINSATS

Hur många timmar per vecka arbetade du i snitt med kursen (inklusive schemalagd tid)?



Kommentarer

GENERELLA FRÅGOR

Vad var det bästa med kursen?

(Jag arbetade: 7-9 hours/week)

There two points that the course did very well: firstly the course is well organized and the structure is quite clear. It is not so challenging to understand the contents of this course. Secondly, this course allows me to learn by practicing. The course projects help a lot for me to capture the main contents of the course.

The projects
interesting topic

(Jag arbetade: 13-15 hours/week)

The non-mandatory computer exercises.

(Jag arbetade: 16-18 hours/week)

It has a sort of hands-on and maybe sometimes ad-hoc approach which is a quality that many other courses sort neglects.

The project parts.
They were interesting in understanding the key implementation aspects of the theoretic concepts.

(Jag arbetade: 19-21 hours/week)

homeworks, project

(Jag arbetade: 22-24 hours/week)

The projects were pretty nice to understand the concepts. The homeworks helped to get in touch with the fundamental mathematical concepts.



Vad skulle kunna förbättras?

(Jag arbetade: 7-9 hours/week)

It would be better if there are more discussions during the exercise sessions instead of just solving the problems.

projects need to be better explained in order to understand what we are supposed to do and in case of asking the teacher or TA they should help more.

(Jag arbetade: 13-15 hours/week)

Provide a reference solutions for labs/project so that it is possible to know if the algorithm is correctly implemented and applied.

(Jag arbetade: 16-18 hours/week)

For instance in the projects, maybe one could add extra assignments for the extra points. And in the last lecture, it would be cool to maybe introduce some more advanced and modern filters and the direction of the modern research in the field.

Although the course is honest on its description, and a lot of techniques have been understood and applied I little more focus on more mathematical aspects of the course would be welcome.

It is a really good structured course in which you learn a lot by leaves little imagination to the student in terms of developing the our ideas about theoretical approaches to signal processing problems .

(Jag arbetade: 22-24 hours/week)

Give more hints regarding project 1. In the beginning we were somehow lost - we wasn't aware to model the speech as an AR process.

Vilket råd skulle du vilja ge till framtida kursdeltagare?

(Jag arbetade: 7-9 hours/week)

Take the course project seriously and it would help.

Try to understand what is going down behind the equations

(Jag arbetade: 13-15 hours/week)

Go for the bonus points.

(Jag arbetade: 16-18 hours/week)

To do the homeworks.

Start doing exercises sooner.

The exercise sessions are few.

(Jag arbetade: 22-24 hours/week)

Do the homeworks properly and start early with the projects.

Är det något annat du vill tillägga?

(Jag arbetade: 16-18 hours/week)

more challenging homework's.

Somehow there should be some questions , or even one that would be more focused on theoretical aspects.

However the homework's were really helpful in both keeping up and understating the concepts.

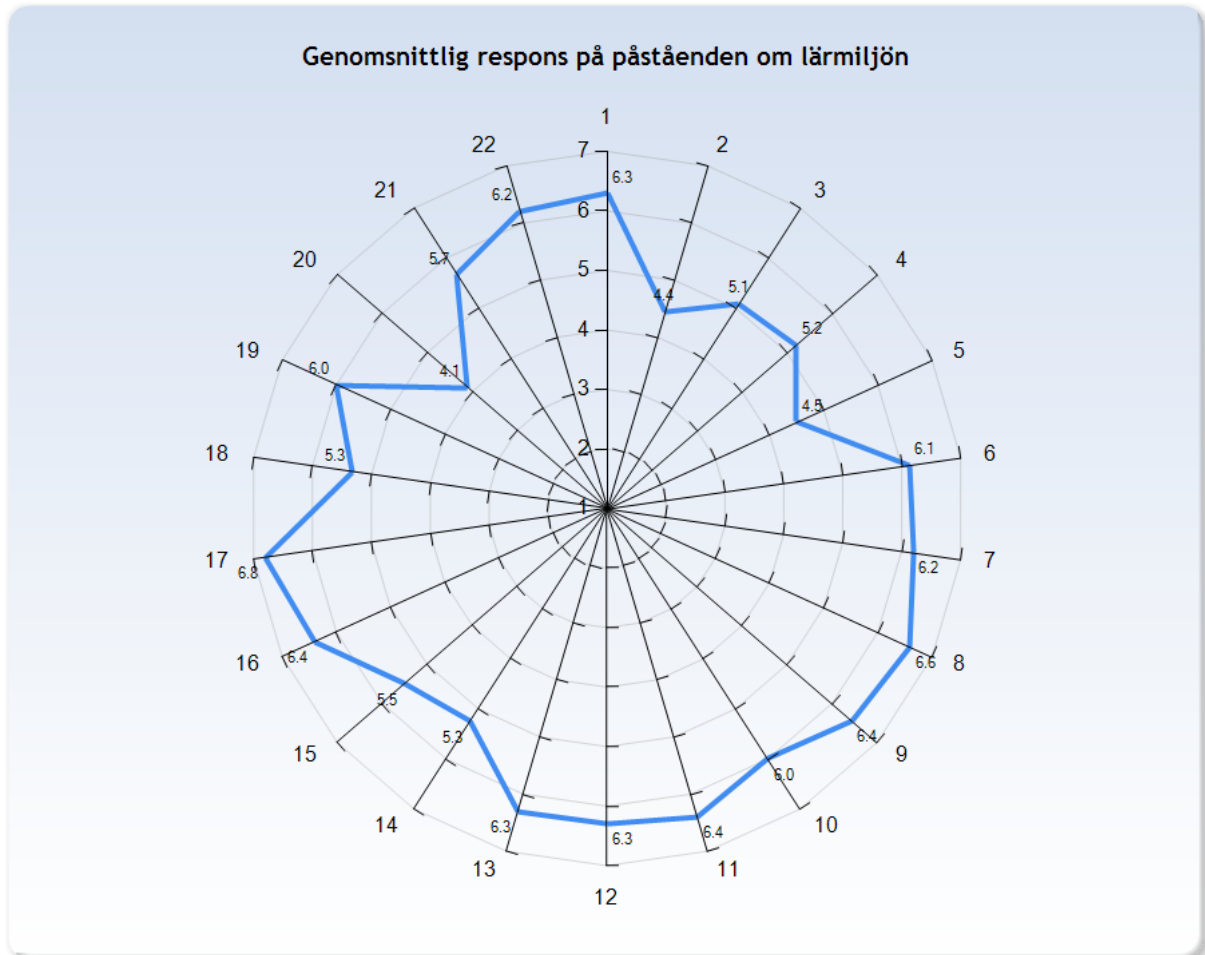
UPPLEVELSE AV LÄRMILJÖN

I nedanstående diagram visas den genomsnittliga responsen på enkätens påståenden om kursens lärmiljö. Den som besvarar enkäten tar ställning till respektive påstående på en 7-gradig skala som i diagrammet motsvaras av:

1 = Nej, jag tar helt avstånd från påståendet

4 = Jag är neutral till påståendet

7 = Ja, jag instämmer helt i påståendet





KTH Learning Experience Questionnaire v3.1.0

Meningsfullhet - känslomässigt plan

Stimulerande uppgifter

1. Jag arbetade med intressanta uppgifter

Utforskning och egen erfarenhet

2. Av intresse utforskade jag delar av ämnet på egen hand*

3. Jag kunde lära mig genom att prova mina egna idéer

Utmaning

4. Kursen kändes utmanande på ett stimulerande sätt

Tillhörighet

5. Jag kände social gemenskap med andra i kursen*

6. Atmosfären i kursen kändes öppen och inkluderande

Begriplighet - kognitivt plan

Tydlig målsättning och organisation

7. Lärandemålen hjälpte mig att förstå vad jag förväntades kunna efter kursen

8. Jag förstod hur kursen var organiserad och vad jag förväntades göra

Förståelse av ämnet

9. Jag förstod vad lärarna talade om

10. Jag kunde lära mig av konkreta exempel som jag kunde relatera till

11. Förståelse av centrala begrepp hade hög prioritet

Konstruktiv länkning

12. Kursens aktiviteter hjälpte mig att nå lärandemålen på ett effektivt sätt

13. Jag förstod vad jag förväntades kunna för att få ett visst betyg*

Återkoppling och trygghet

14. Jag fick regelbundet feedback som hjälpte mig att se mina framsteg*

15. Jag kunde öva och få feedback utan att någon betygsättning gjordes

16. Kursens examination kändes ärlig och rättvis

Hanterbarhet - instrumentellt plan

Tillräckliga förkunskaper

17. Mina tidigare kunskaper var tillräckliga för att följa kursen

Tid för reflektion

18. Jag ägnade regelbundet tid åt att reflektera över det jag lärde mig

Variation och valmöjligheter

19. Jag kunde lära mig på ett sätt som passade mig

20. Jag hade möjlighet att välja vad jag skulle göra*

Samarbete

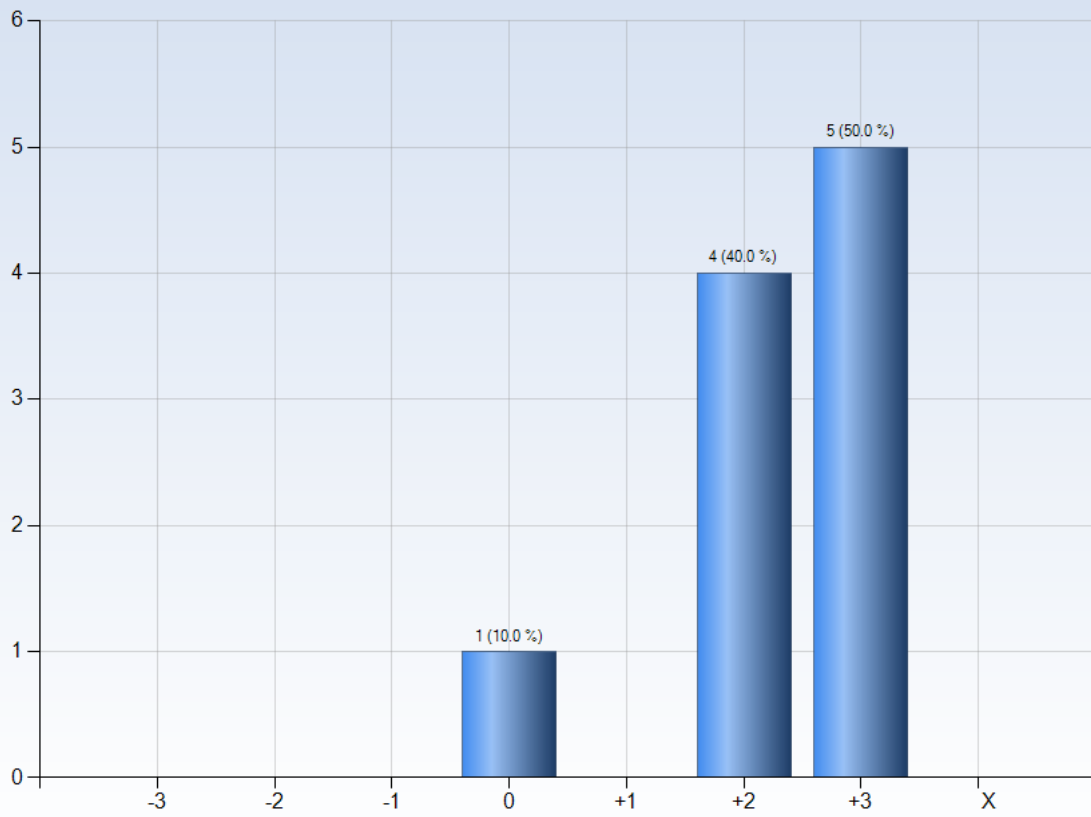
21. Jag kunde lära mig genom att samarbeta och diskutera med andra

Stöd

22. Jag kunde få stöd om jag behövde det

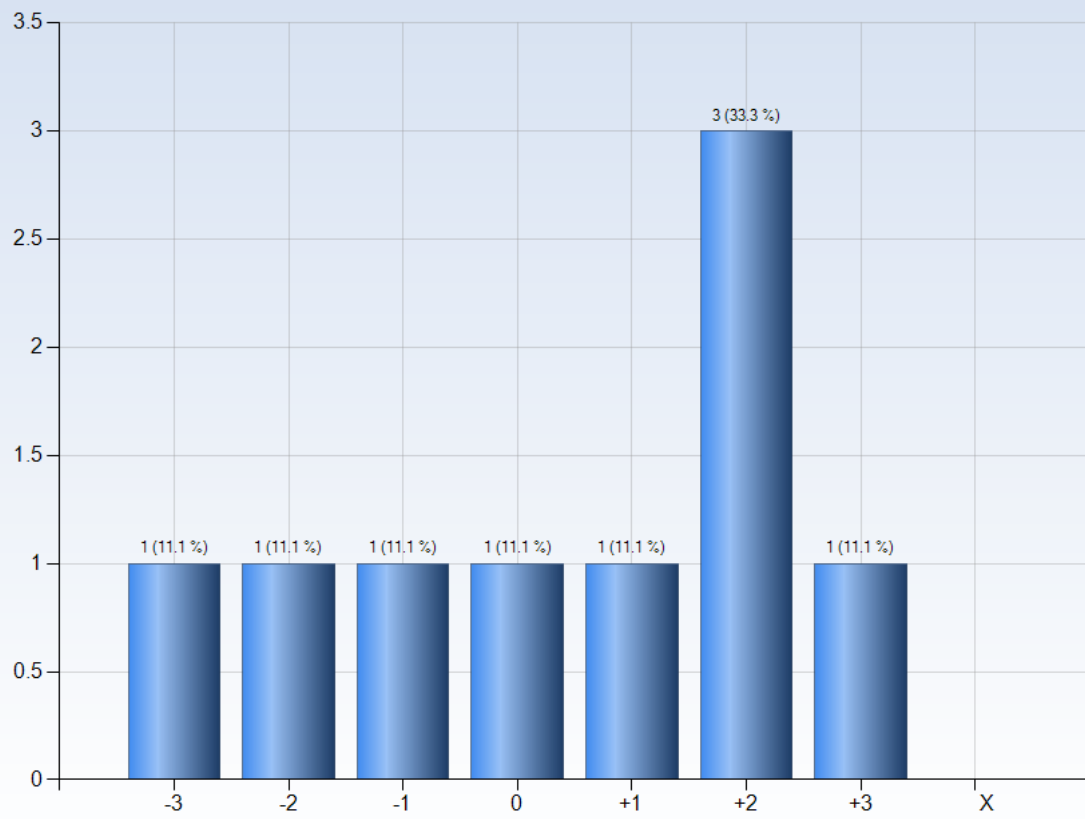
*Ingår ej i LEQ Limited

1. Jag arbetade med intressanta frågeställningar



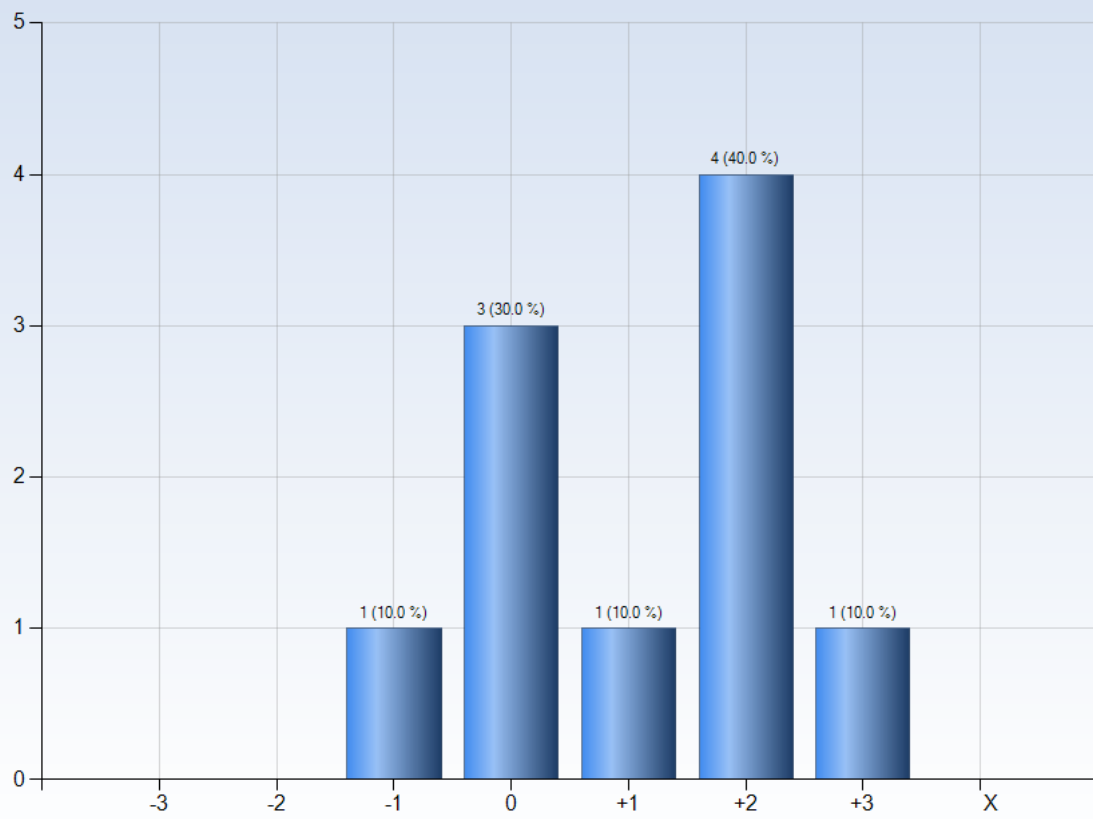
Kommentarer

2. Av intresse utforskade jag delar av ämnet på egen hand



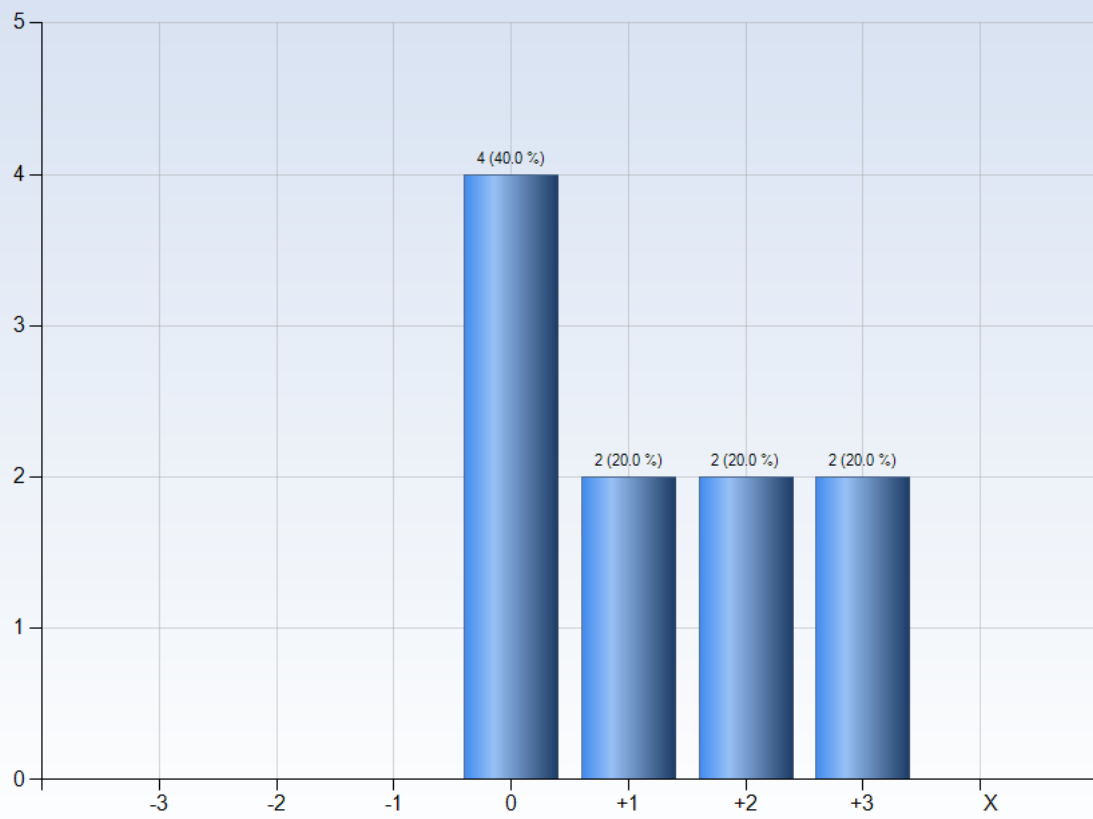
Kommentarer

3. Jag kunde lära mig genom att prova mina egna idéer



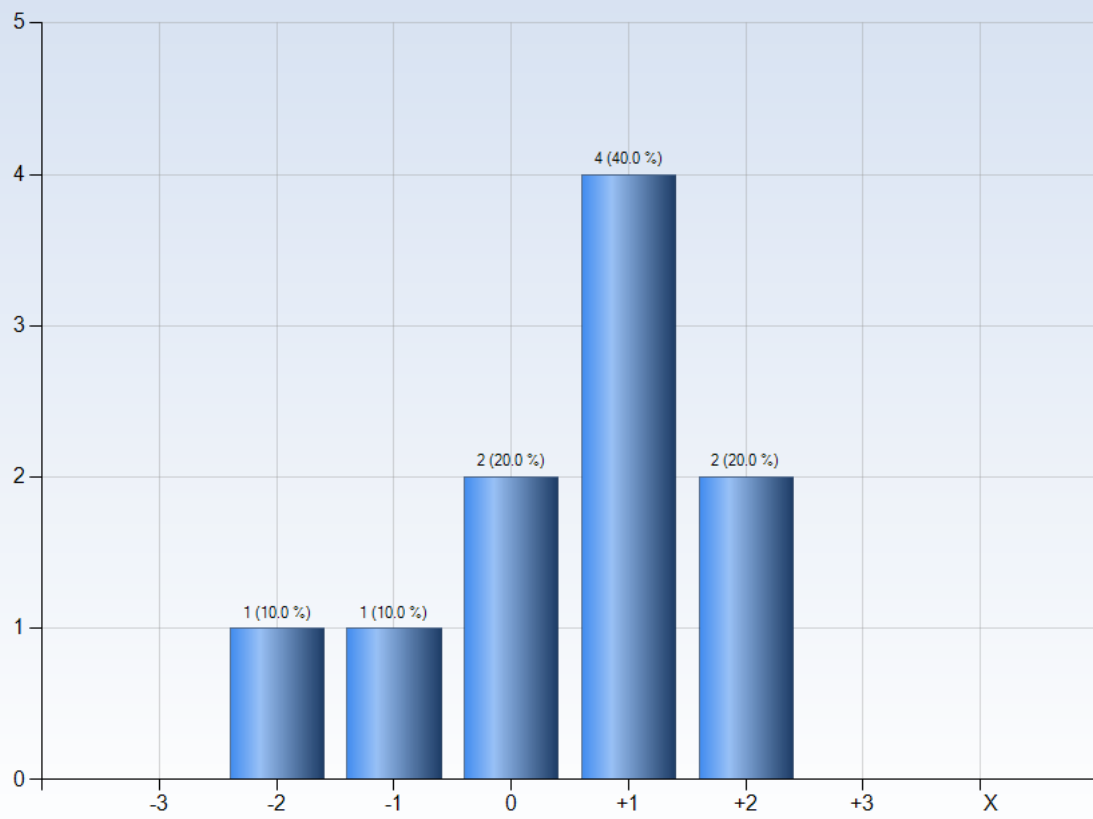
Kommentarer

4. Kursen kändes utmanande på ett stimulerande sätt



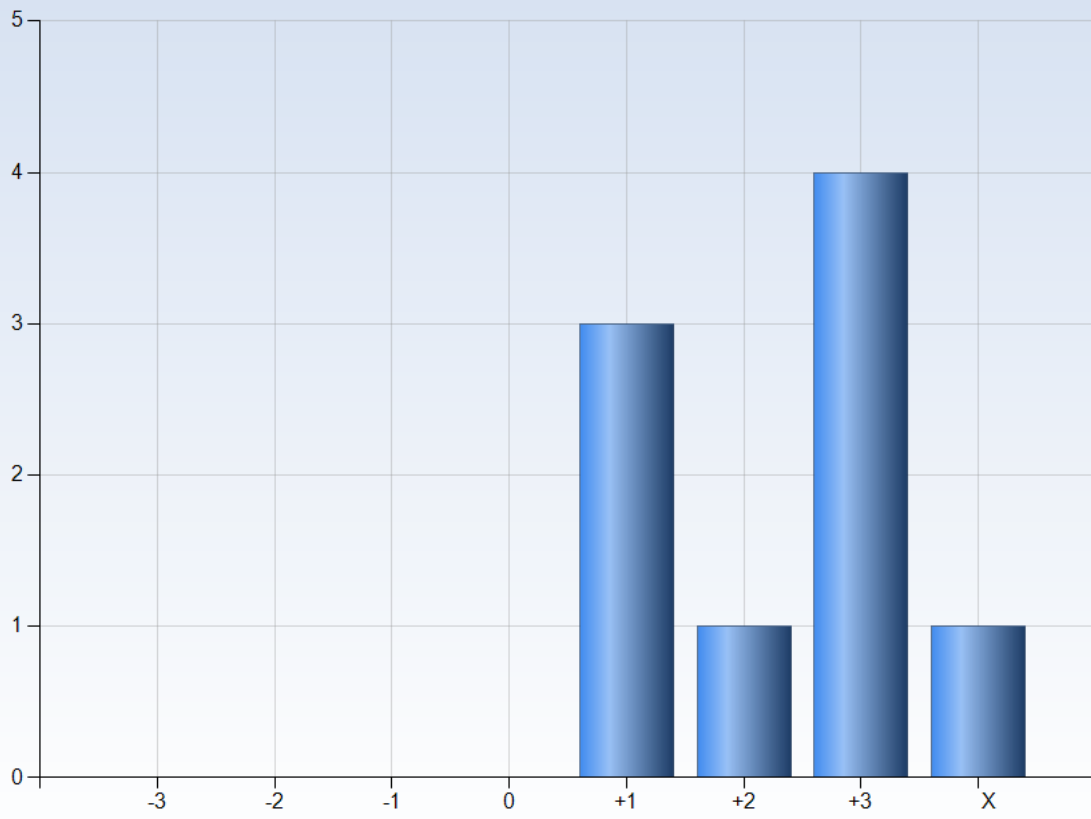
Kommentarer

5. Jag kände social gemenskap med andra i kursen



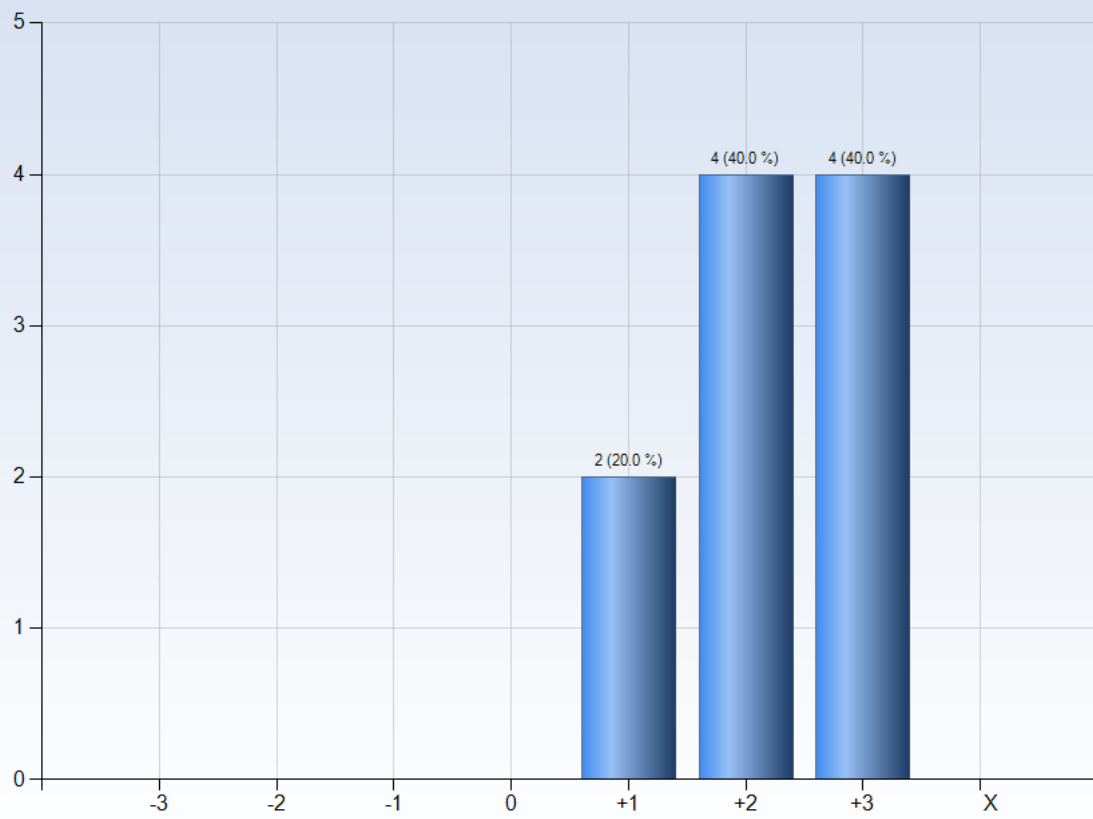
Kommentarer

6. Atmosfären i kursen kändes öppen och inkluderande



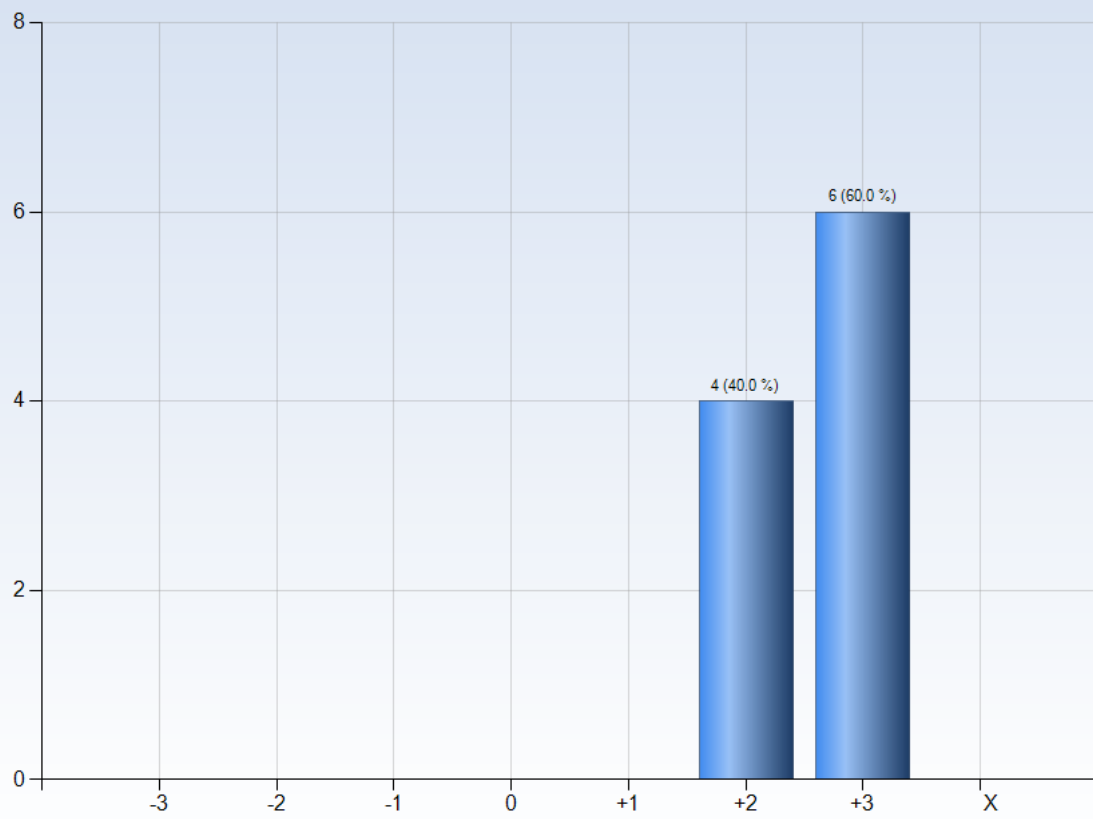
Kommentarer

7. Lärandemålen hjälpe mig att förstå vad jag förväntades kunna efter kursen



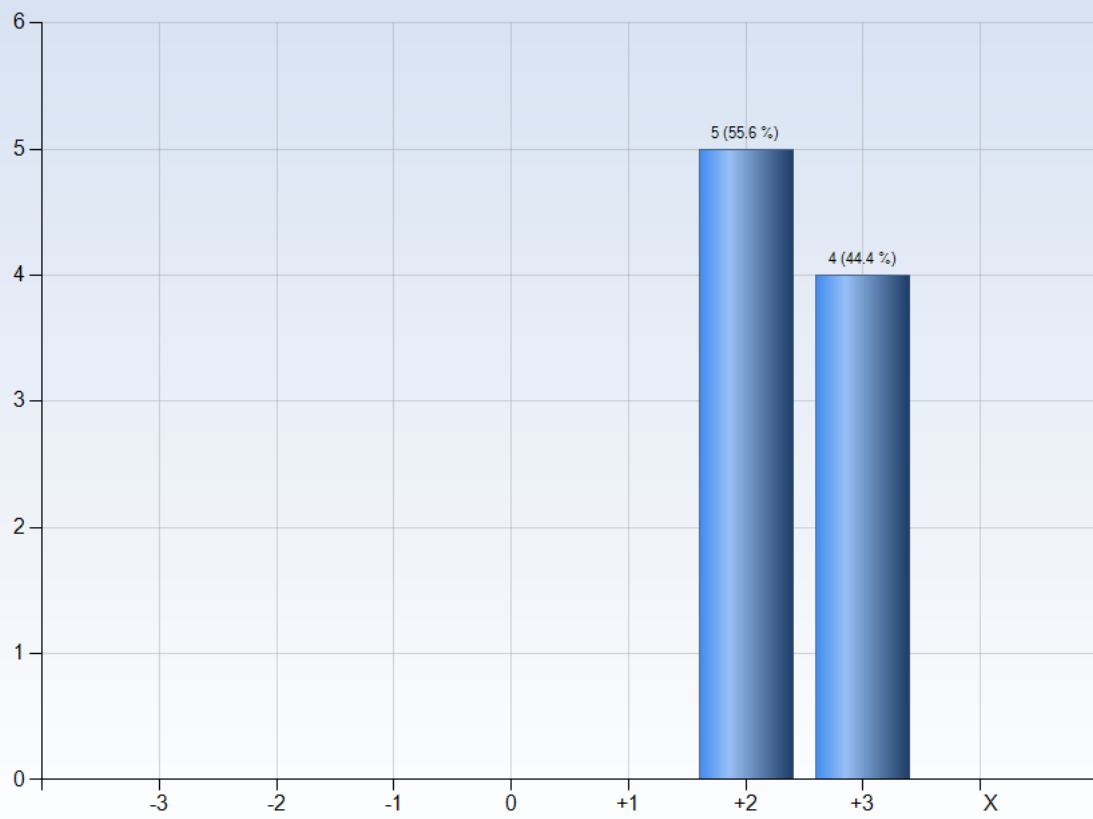
Kommentarer

8. Jag förstod hur kursen var organiserad och vad jag förväntades göra



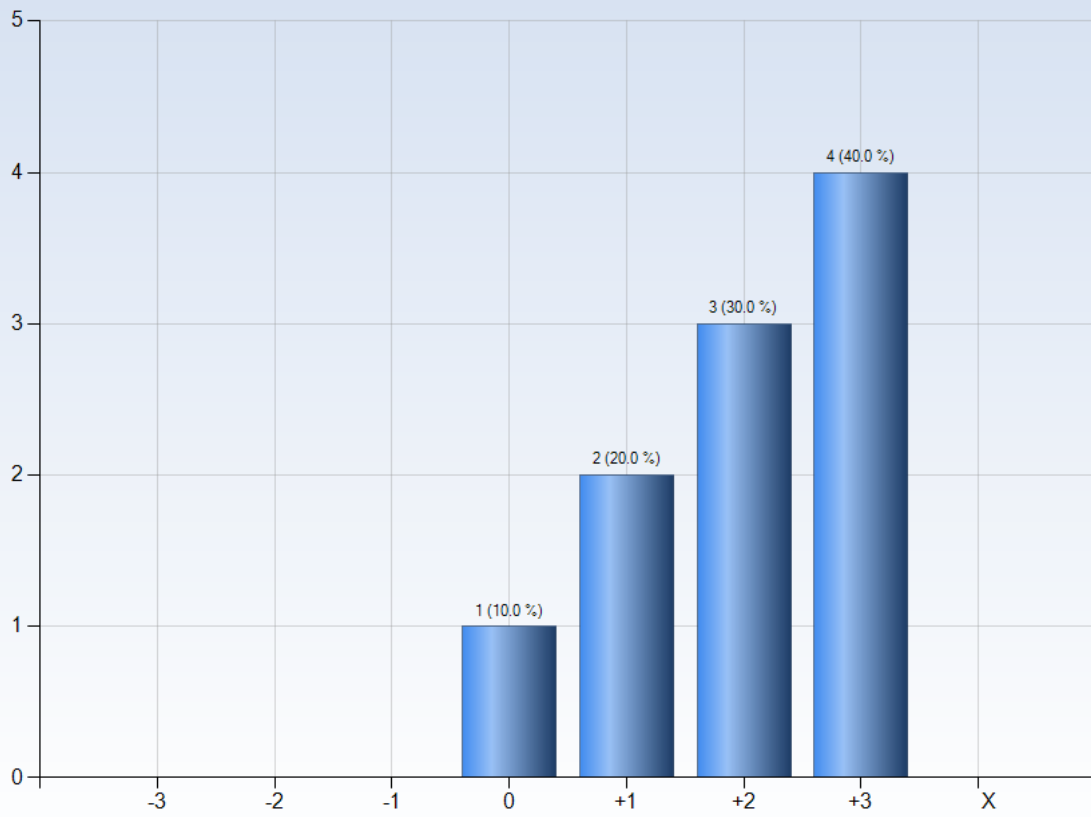
Kommentarer

9. Jag förstod vad lärarna talade om



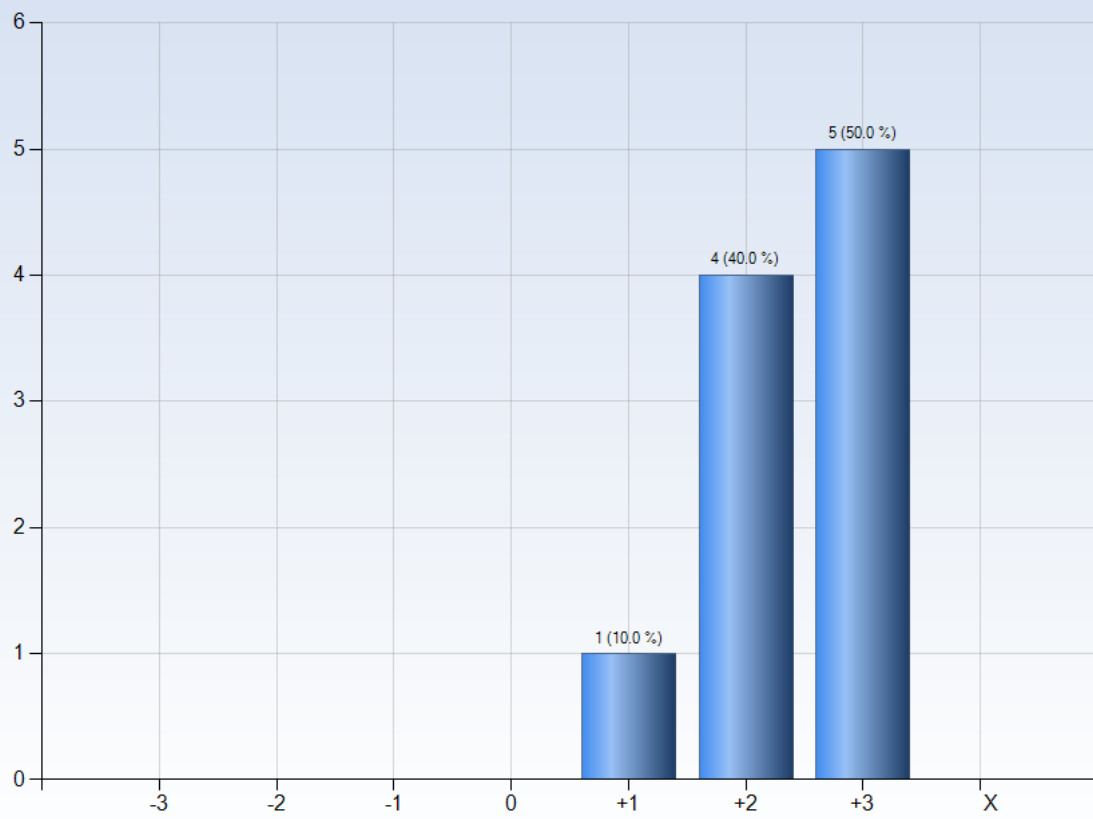
Kommentarer

10. Jag kunde lära mig av konkreta exempel som jag kunde relatera till



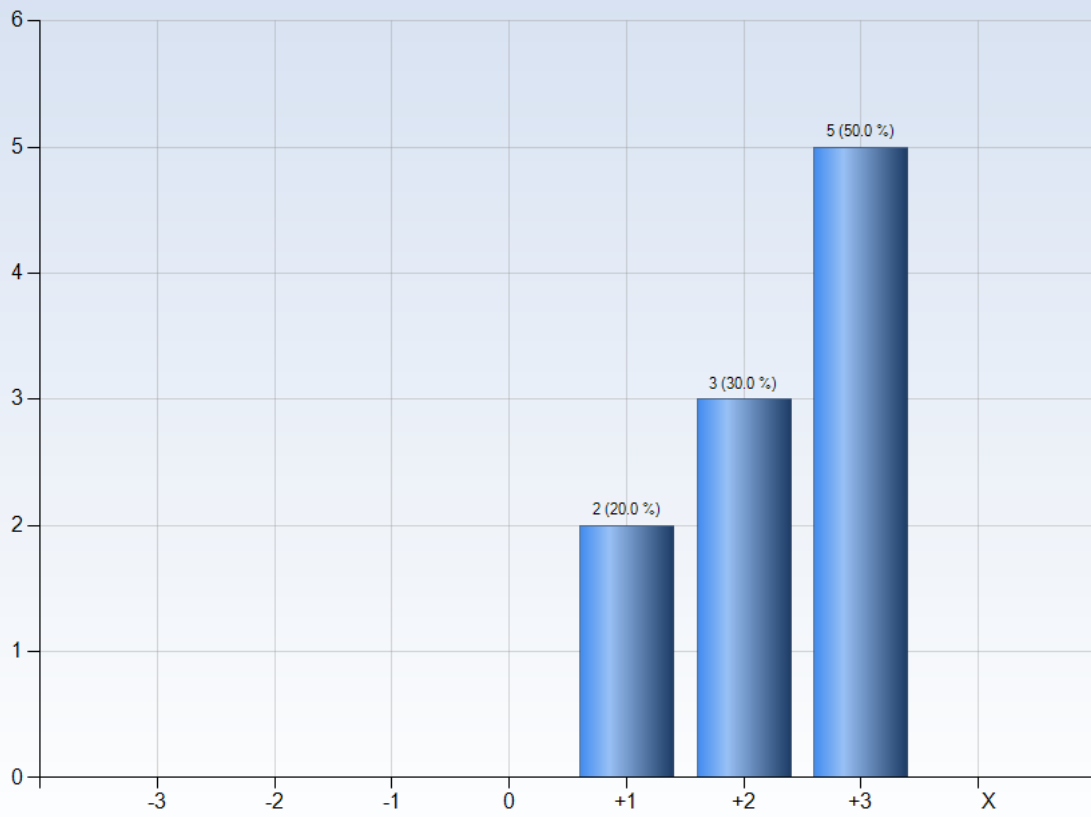
Kommentarer

11. Förståelse av centrala begrepp hade hög prioritet



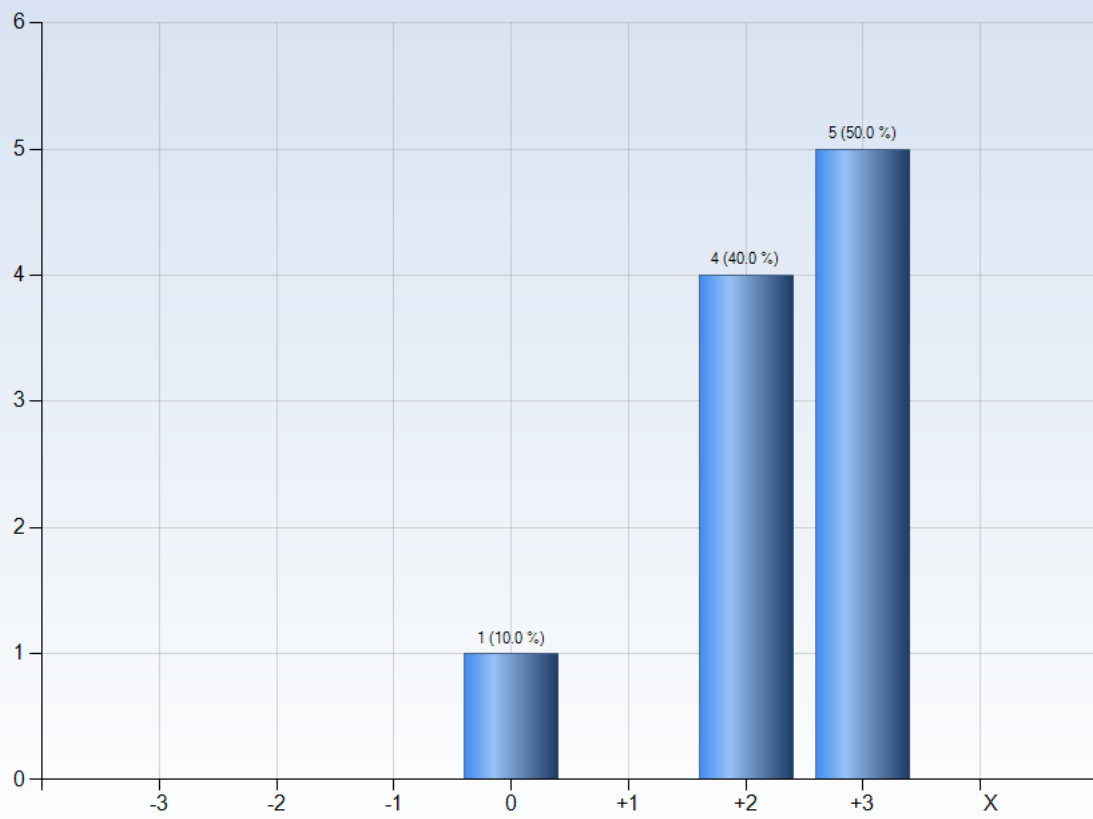
Kommentarer

12. Kursens aktiviteter hjälpte mig att nå lärandemålen på ett effektivt sätt



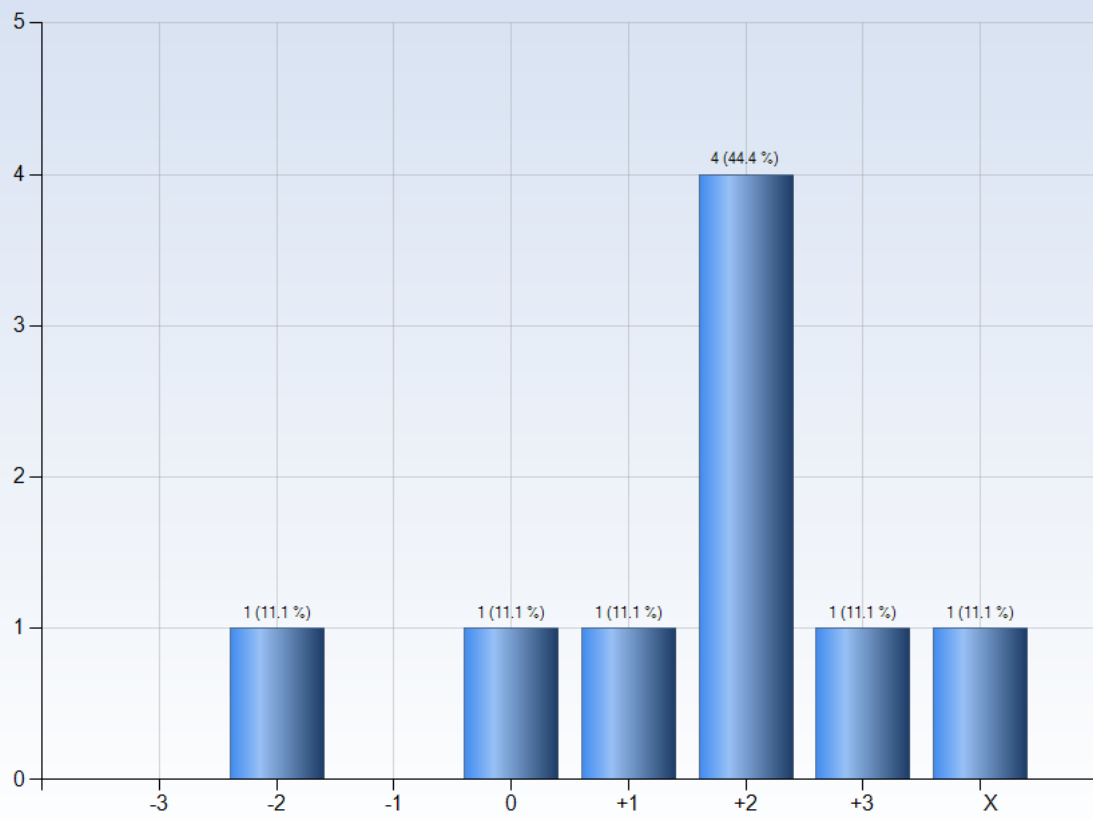
Kommentarer

13. Jag förstod vad jag förväntades kunna för att få ett visst betyg



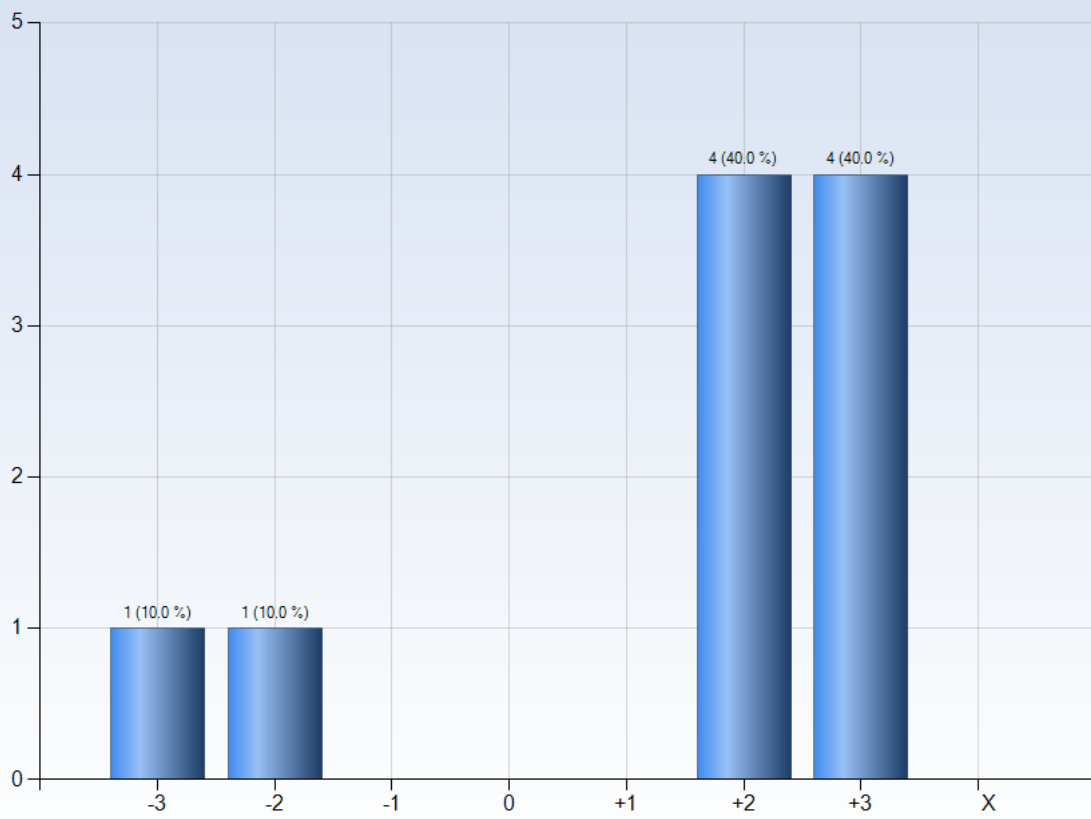
Kommentarer

14. Jag fick regelbundet feedback som hjälpte mig att se mina framsteg



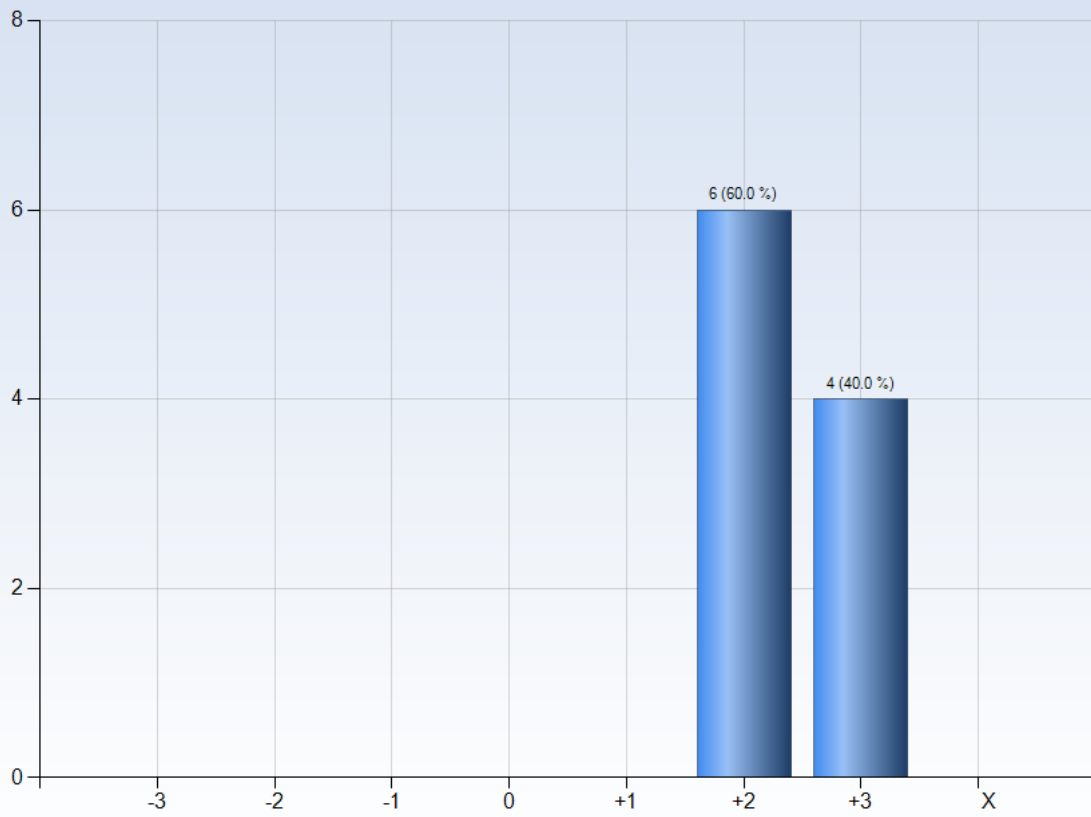
Kommentarer

15. Jag kunde öva och få feedback utan att någon betygsättning gjordes



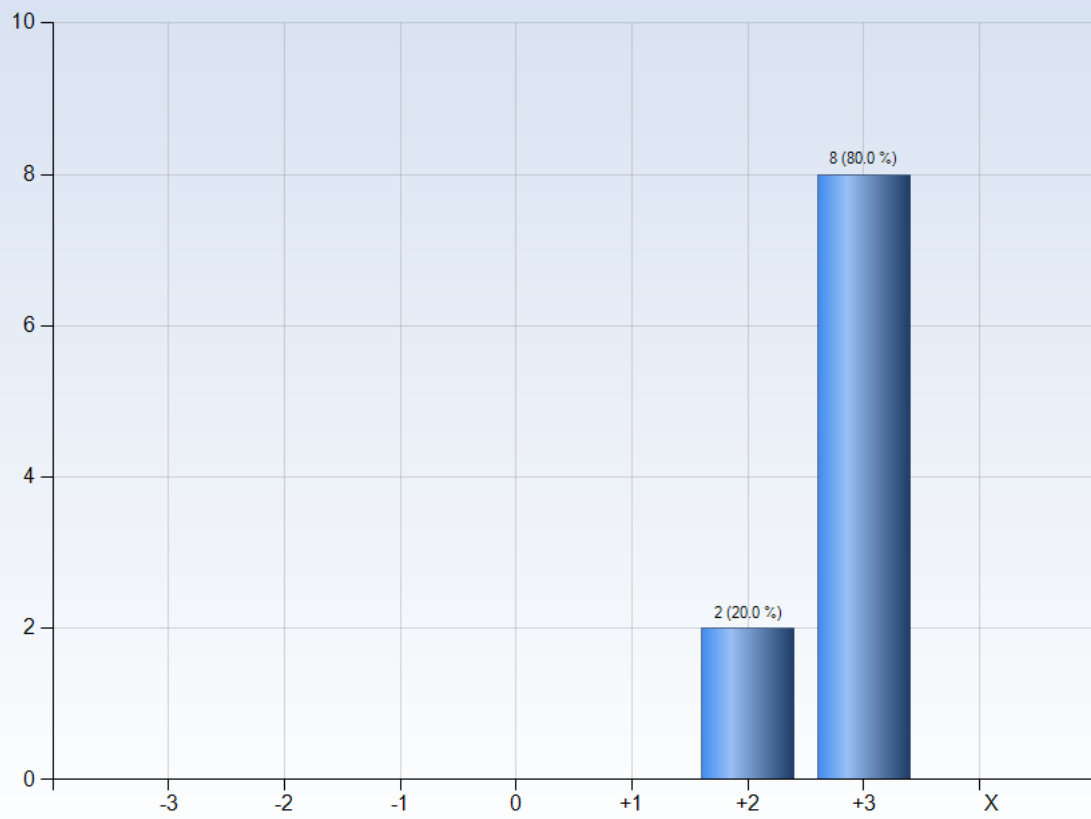
Kommentarer

16. Kursens examination kändes ärlig och rättvis



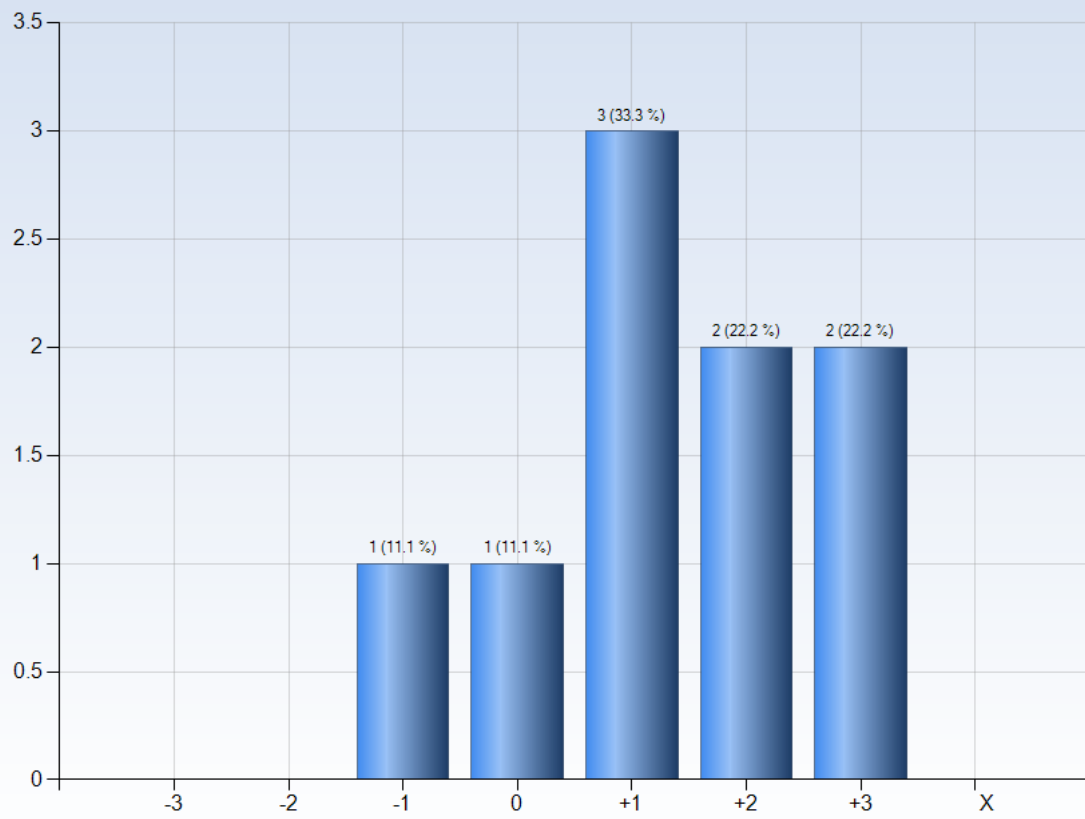
Kommentarer

17. Mina tidigare kunskaper var tillräckliga för att följa kursen



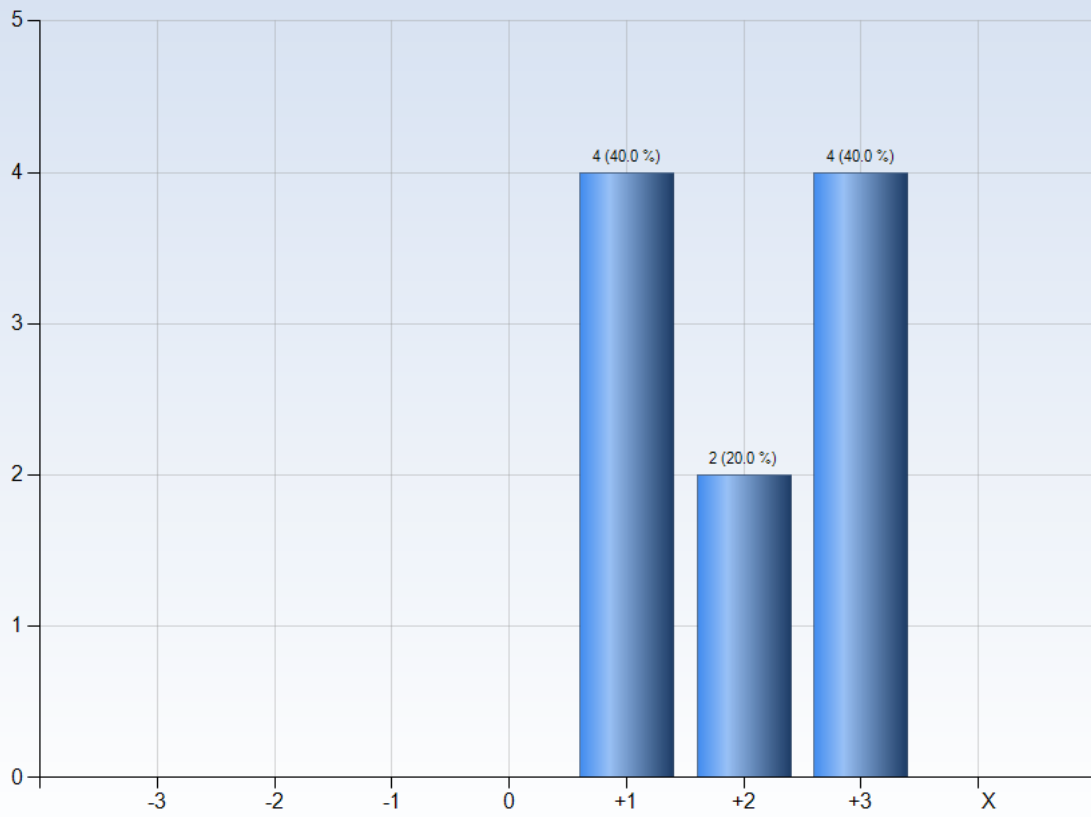
Kommentarer

18. Jag ägnade regelbundet tid åt att reflektera över det jag lärde mig



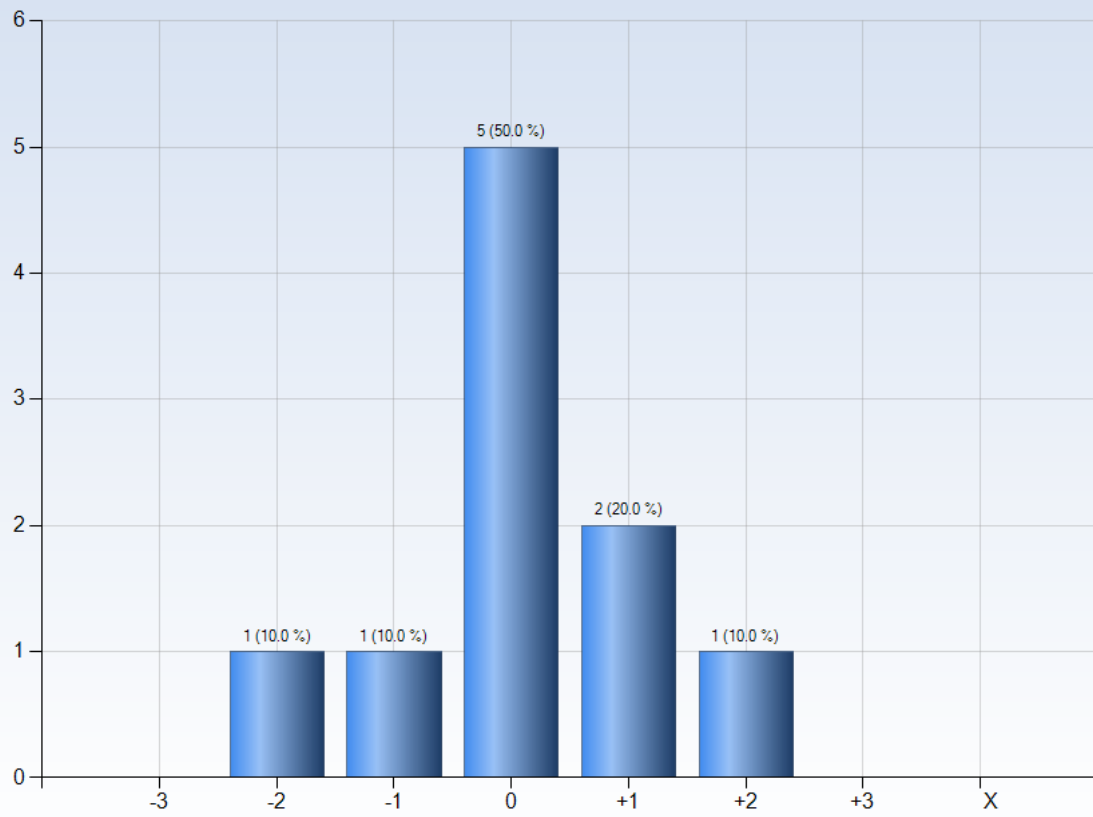
Kommentarer

19. Jag kunde lära mig på ett sätt som passade mig



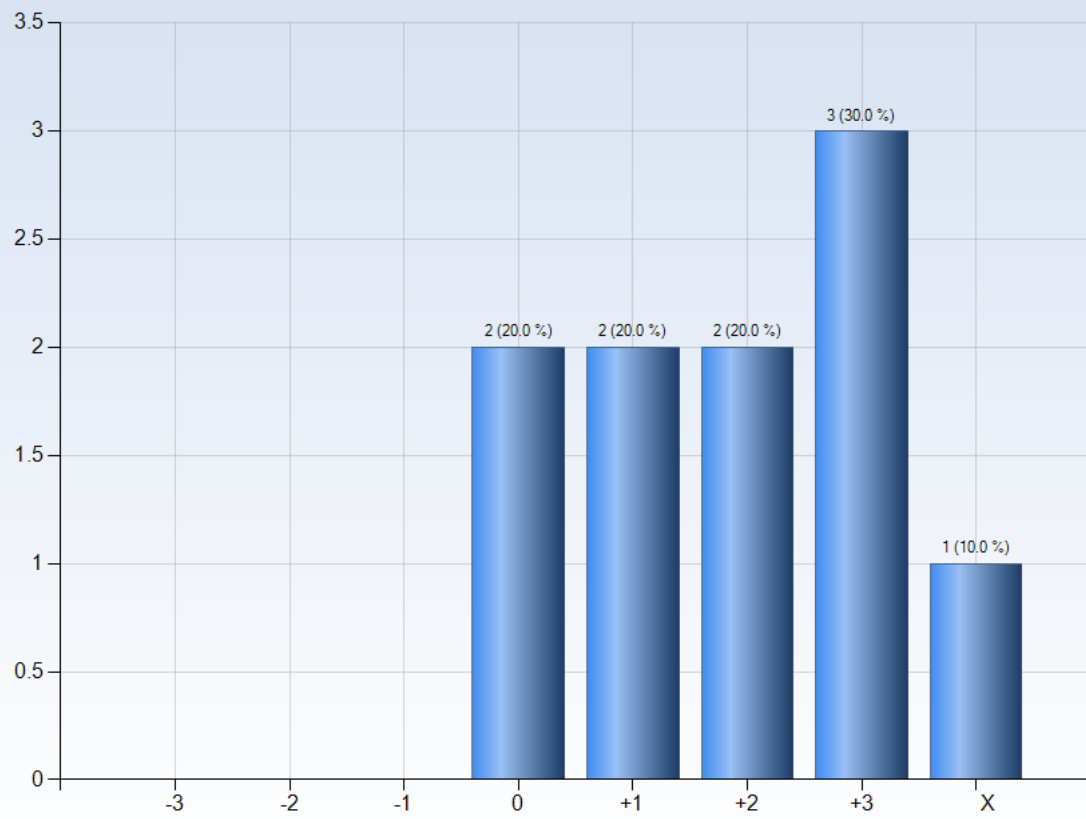
Kommentarer

20. Jag hade möjlighet att välja vad jag skulle göra



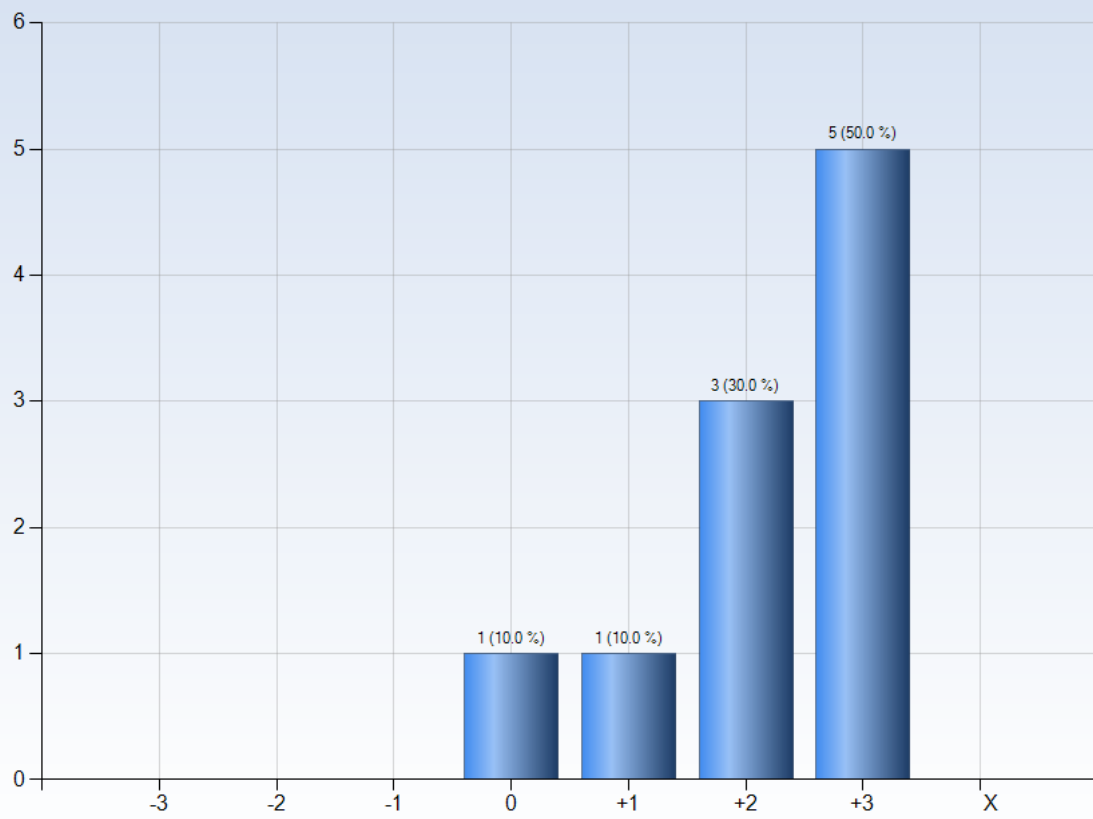
Kommentarer

21. Jag kunde lära mig genom att samarbeta och diskutera med andra



Kommentarer

22. Jag kunde få stöd om jag behövde det



Kommentarer