

Författad av kursansvarig Sten Ternström, stern@kth.se

1. Kursutvecklingsprocess

En eller två kursrepresentanter väljs eller ställer upp frivilligt vid första föreläsningen. För VT2022 var Elin Lundqvist kursrepresentant.

Jag brukar göra en LEQ, men svarsfrekvensen är låg, VT2022 endast 7%. Den viktigaste återkopplingen är de detaljerade individuella reflektioner som studenter gör i den programintegrerade kursen för Björn Hedin. I skrivande stund 2022-05-04 så hade dessa ännu inte inkommit. Föreliggande kursanalys kommer därför förhoppningsvis att kompletteras senare.

2. Möten med studenter

Jag har haft ett möte (23/2) med kursrepresentanten under kursens gång, och hon berättade att det inte verkade vara några problem, kursen går bra. 2022 fick jag också återkoppling vid CMETE2s länkmöte den 20 april, genomgående positiv sådan.

3. Kursens utformning

Kursen har en tydlig struktur med ett kapitel i boken som ska läsas före varje dubbeltimmes föreläsning. Efter en introduktion börjar vi med elementär akustik och höjer representationsnivån och tillämpningsfokus allt eftersom kursen fortskrider, för att sluta med ljudens innebörd i musik och tal. En kontrollskrivning genomförs efter 3-4 veckor. Tre laborationer à 3 h. Ett studiebesök 3h på Riksteaterns ljudavdelning; besöket fungerar också som en fjärde laboration med kopplingsövning på mixerbord.

Sedan förra kursomgången har följande ändringar genomförts:

Större delen av kursen gavs online pga pandemin, och liksom för föregående år inrättade jag en liten "TV-studio" hemma för att kunna sända live och spela in. Eftersom ljud är centralt i kursen lade jag stor vikt vid att göra ljudexempel genom Zoom så bra som möjligt. För laboration A kunde studenterna välja att vara på campus eller på distans; laboration B var på distans och laboration C gavs på campus. Tack vare duktiga assistenter gick detta tillräckligt bra.

VT22 gavs 12 av 15 dubbeltimmar föreläsning i kursen online, ca 30 klocktimmar finns inspelade. Onlineföreläsningarna spelades in, övriga inspelningar återanvändes från föregående läsår.

Studiebesöket på Riksteatern var som vanligt uppskattat, men närvaron var ovanligt låg, vilket är synd eftersom det kostar pengar. Jag vill ogärna göra detta moment obligatoriskt, men det kanske blir nödvändigt.

Tentamensproblemen har flera delar med olika svårighetsgrad. Det brukar alltid vara något problem som tillför ny information som man måste ta till sig, så också nu.

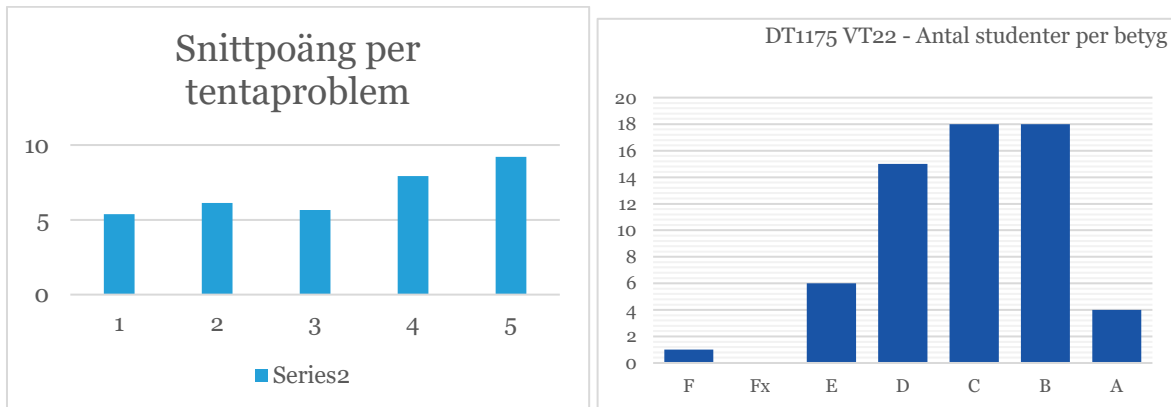
4. Studenters arbetsbörda

Det fåtal som svarat på LEQ uppger att de tycker att arbetsbördan är väl avpassad till vad poängantalet skulle motsvara. En kontrollskrivning efter 3-4 veckor ges för att stimulera till egna studier och övningar under kursens gång och för att ge mig en indikation på hur det går. KS ger en bonus på första tentan som viktas så att den gör stor skillnad om man har få tentapoäng, men mindre om man har många tentapoäng. Därför är det ganska lätt att bli godkänd, men svårt att få högt betyg.

Kontrollskrivningen gavs även 2022 som ett oövervakat digitalt quiz på Canvas.

5. Studenters resultat på kursen

KS är viktig som temperaturmätare, medelpoängen var 4,7 av 8 möjliga. VT 2022 var det 62 som tenderade vid det ordinarie tillfället och endast en student blev underkänd. Tentan har fem problem vardera med 10 poäng. Liksom tidigare är det sådana problem som mest liknar extentorna som studenterna lyckas bäst med.



6. Studenters svar på öppna frågor

Från pro-int-reflektionerna: [resultat meddelas förhoppningsvis senare]. PA Bresin har uppgett att en person kommer att arvoderas för att sammanställa dem per kurs.

Från LEQ: Endast 5 studenter av 67 svarade, så jag tar inte med svaren här. 4 av 5 var överlag positiva, en var mer neutral.

7. Sammanfattning av studenternas åsikter

LEQ: Endast 7% svarsfrekvens i år. Samtliga delfrågor fick ett snitt över ≥ 5 av 7 möjliga. LEQ bifogas inte i år eftersom det var så få svarande.

8. Övergripande intryck

Jag har gett kursen i många år, och försöker därför alltid att förnya något moment. 2022 innebar dock inte några större förändringar. Nya labbassistenter behövde inkörning. Det underlättade att kunna rätta skannade tentor direkt i Canvas, men det vore ännu bättre om dessa kunde skannas som separata uppgifter. En övningsassistent hjälpte till med rättningen.

9. Analys

Kursens utformning är ganska traditionell med föreläsningar, övningar och laborationer. På föreläsningarna ger jag nästan alltid klingande och levande exempel. Övningarna ges i två rum (IRL eller Zoom), ett med vanlig räkneövning vid tavlan och ett annat med räknestuga där en assistent hjälper dem som vill räkna i egen takt. Endast ett fåtal brukar gå till räknestugan; under VT22 fungerade den mest som stöd för en funka-student, vilket väl i och för sig var bra.

Kursen är på grundnivå och på svenska så internationella studenter är sällsynta. Könsfördelningen är relativt jämn till antalet studenter. Oftast är det dock manliga studenter som har ägnat sig åt ljud tidigare, t ex i form av musikproduktion, och de tar gärna mer plats, men jag försöker utjämna det.

10. Prioriterad kursutveckling

Under 22/23 kommer kursen att förnyas m h a ett utvecklingsprojekt i frågebaserat lärande (Olle Bälter och student Nora Dunder). Vidare måste en ny kursansvarig/lärare utses, eftersom ST inte har långt kvar till pension.